



รายงานสรุปภาวะเศรษฐกิจสหรัฐฯ

มกราคม 2559

ภาพรวมเศรษฐกิจ

เศรษฐกิจสหรัฐฯ ในไตรมาส 4 ชะลอตัวลงเมื่อเทียบกับช่วงสองไตรมาสก่อนหน้า สำนักวิเคราะห์เศรษฐกิจสหรัฐฯ (Bureau of Economic Analysis: BEA) ได้ประกาศตัวเลขประมาณการเบื้องต้นของมูลค่าผลิตภัณฑ์มวลรวมในประเทศที่แท้จริง (Real GDP) ของสหรัฐฯ ไตรมาสที่ 4/2558 ว่าขยายตัวจากไตรมาสก่อนหน้าร้อยละ 0.7 (annual rate) หลังจากที่ตัวเลข GDP ไตรมาสที่ 2 และ 3 ขยายตัวร้อยละ 3.9 และ 2.1 ตามลำดับ

สำหรับภาพรวมกิจกรรมทางเศรษฐกิจสหรัฐฯ ตั้งแต่ช่วงปลายเดือนพ.ย. 2558 ถึงต้นเดือนม.ค. 2559 ชี้ให้เห็นว่ากิจกรรมทางเศรษฐกิจของสหรัฐฯ ขยายตัวได้พอประมาณ (modest) โดยได้รับแรงสนับสนุนหลักจากการใช้จ่ายผู้บริโภคที่ยังคงขยายตัว แนวโน้มตลาดที่อยู่อาศัยและการก่อสร้างที่อยู่อาศัยยังคงเป็นไปในทิศทางบวก ตลาดแรงงานยังคงปรับตัวดีขึ้นอย่างต่อเนื่อง อย่างไรก็ตามภาคการผลิตและการส่งออกยังคงอ่อนแอ โดยราคาน้ำมันที่ตกต่ำส่งผลให้ภาคพลังงานลดการลงทุนในโรงงานและอุปกรณ์เครื่องจักร ในขณะที่เงินดอลลาร์แข็งค่าส่งผลกระทบต่อภาคการส่งออก ส่วนอัตราเงินเฟ้อยังคงต่ำกว่าเป้าหมายร้อยละ 2 เนื่องจากราคาพลังงานและราคานำเข้าที่มีใช้พลังงานลดลง

ดัชนีเศรษฐกิจที่สำคัญ

- Real GDP Growth ของไตรมาส 4/2558 (ประมาณการเบื้องต้น) ขยายตัวจากไตรมาสก่อนหน้าในอัตราร้อยละ 0.7 ต่อปี มูลค่าเศรษฐกิจสหรัฐฯ อยู่ที่ 18.13 ล้านล้านเหรียญสหรัฐฯ
- ดัชนีการผลิตอุตสาหกรรมมวลรวม (Industrial Production) เดือนธันวาคม 2558 ลดลงร้อยละ 0.4 MoM หรือคิดเป็นลดลงร้อยละ 1.8 YoY
- ดัชนีราคาผู้ผลิต (Producer Price Index: PPI) เดือนธันวาคม 2558 ลดลงร้อยละ 0.2 MoM หรือคิดเป็นลดลงร้อยละ 1.0 YoY
- ปริมาณการค้าปลีก (Retail Sale) เดือนธันวาคม 2558 ลดลงร้อยละ 0.1 MoM แต่คิดเป็นเพิ่มขึ้นร้อยละ 2.1 YoY
- ดัชนีราคาบ้านทั่วประเทศ (Home Sale Price Index) เดือนพฤศจิกายน 2558 เพิ่มขึ้นร้อยละ 5.3 YoY
- ยอดสั่งซื้อใหม่ภาคการผลิต (New orders for manufactured goods) เดือนธันวาคม 2558 ลดลงร้อยละ 2.9 MoM ส่วนการสั่งซื้อสินค้าประเภททุนไม่รวมภาคการทหารและไม่รวมอากาศยานลดลงร้อยละ 4.3 MoM

- รายได้ส่วนบุคคล (Personal income) เดือนธันวาคม 2558 รายได้ส่วนบุคคลเพิ่มขึ้นร้อยละ 0.3 MoM และรายจ่ายเพื่อการบริโภคส่วนบุคคลไม่เปลี่ยนแปลง
- ดุลการค้า (Trade Balance) – เดือนธันวาคม 2558 สหรัฐฯ ขาดดุลการค้าเพิ่มขึ้นร้อยละ 2.7 MoM อยู่ที่ขาดดุล 43.36 พันล้านเหรียญสหรัฐฯ สำหรับทั้งปี 2558 สหรัฐฯ ขาดดุลเพิ่มขึ้นร้อยละ 4.6

เสถียรภาพเศรษฐกิจ

- ดัชนีราคาผู้บริโภค (Consumer Price Index: CPI) - เดือนธันวาคม 2558 ลดลงร้อยละ 0.1 MoM แต่คิดเป็นเพิ่มขึ้นร้อยละ 0.7 YoY ส่วน Core-CPI เพิ่มขึ้นร้อยละ 0.1 MoM หรือเพิ่มขึ้นร้อยละ 2.1 YoY
- อัตราการว่างงาน (Unemployment Rate) - เดือนมกราคม 2559 อัตราการว่างงานลดลงอยู่ที่ร้อยละ 4.9 และการจ้างงานนอกภาคเกษตรกรรมเพิ่มขึ้น 151,000 งาน

นโยบายการคลัง

- ดุลงบประมาณ (Treasury Budget) - สหรัฐฯ ขาดดุลงบประมาณในเดือนธันวาคม 2558 อยู่ที่ระดับ 14.4 พันล้านเหรียญสหรัฐฯ ขาดดุลงบประมาณสะสม 3 เดือนแรกเพิ่มขึ้นร้อยละ 22.1 YoY
- หนี้สาธารณะ (Public Debt) - หนี้สาธารณะของสหรัฐฯ ณ สิ้นเดือนมกราคม 2559 เพิ่มขึ้นอยู่ที่ 18.97 ล้านล้านเหรียญสหรัฐฯ สัดส่วนหนี้สาธารณะของสหรัฐฯ ต่อ GDP ณ สิ้นไตรมาส 3/2558 ลดลงจากไตรมาสก่อนหน้าอยู่ที่ร้อยละ 100.50

นโยบายการเงิน

- อัตราแลกเปลี่ยนเงินดอลลาร์สหรัฐฯ – ในช่วงเดือนธันวาคม 2558 ค่าเงินดอลลาร์สหรัฐฯ แข็งค่าขึ้นเมื่อเทียบกับเงินปอนด์และเงินเยน ดอลลาร์อ่อนค่าลงเมื่อเทียบกับเงินยูโรและเงินบาท
- นโยบายการเงินและอัตราดอกเบี้ย - ธนาคารกลางสหรัฐฯ คงอัตราดอกเบี้ย federal funds rate อยู่ในช่วงระหว่างร้อยละ 0.25 – 0.50

1. มูลค่าผลิตภัณฑ์มวลรวมในประเทศที่แท้จริง (Real GDP) ไตรมาส 4/2558 ประมาณการเบื้องต้น - GDP ขยายตัวจากไตรมาสก่อนหน้าในอัตราร้อยละ 0.7 ต่อปี มูลค่าเศรษฐกิจสหรัฐฯ อยู่ที่ 18.13 ล้านล้านเหรียญสหรัฐฯ



ที่มา: Bureau of Economic Analysis ณ วันที่ 29 มกราคม 2559

สำนักวิเคราะห์เศรษฐกิจสหรัฐฯ (Bureau of Economic Analysis: BEA) ได้ประกาศตัวเลขมูลค่าผลิตภัณฑ์มวลรวมในประเทศที่แท้จริง (Real GDP) ประมาณการเบื้องต้น ของสหรัฐฯ ไตรมาสที่ 4 ปี 2558 ขยายตัวจากไตรมาสก่อนหน้าในอัตราร้อยละ 0.7 ต่อปี ชะลอลงเมื่อเปรียบเทียบกับอัตราการขยายตัวของ GDP ในไตรมาสที่ 3 ที่ร้อยละ 2.0

1.1 ปัจจัยบวกต่อการขยายตัวของ Real GDP สหรัฐฯ ในไตรมาสที่ 4 ของปี 2558 ได้แก่

1.1.1 การใช้จ่ายเพื่อการบริโภคส่วนบุคคลที่แท้จริง (Real PCE) เพิ่มขึ้นร้อยละ 2.2 หลังจากเพิ่มขึ้นร้อยละ 3.0 ในไตรมาสที่ 3 โดยการใช้จ่ายด้านบริการสุขอนามัยเพิ่มขึ้นอย่างแข็งแกร่ง

1.1.2 การลงทุนถาวรในที่อยู่อาศัยของเอกชน (Residential fixed Investment) เพิ่มขึ้นร้อยละ 8.1 หลังจากเพิ่มขึ้นร้อยละ 8.2 ในไตรมาสที่ 3

1.1.3 การใช้จ่ายของรัฐบาล เพิ่มขึ้นร้อยละ 0.7 หลังจากเพิ่มขึ้นร้อยละ 1.8 ในไตรมาสที่ 3 โดยการใช้จ่ายของรัฐบาลกลาง เพิ่มขึ้นร้อยละ 2.7 หลังจากเพิ่มขึ้นร้อยละ 0.2 ในไตรมาสที่ 3

1.2 ปัจจัยที่ส่งผลกระทบต่อขยายตัวของ Real GDP ในไตรมาสที่ 3 ของปี 2558 ได้แก่

1.2.1 การเปลี่ยนแปลงในการลงทุนสินค้าคงคลังของภาคเอกชนคิดเป็นติดลบ 0.45 ของการเปลี่ยนแปลงใน Real GDP

1.2.2 การส่งออกสุทธิคิดเป็นติดลบ 0.47 ของการเปลี่ยนแปลงใน Real GDP โดยการส่งออกลดลงร้อยละ 2.5 ในขณะที่การนำเข้าเพิ่มขึ้นร้อยละ 1.1

1.2.3 การลงทุนถาวรที่มีใช้ที่อยู่อาศัย (Nonresidential fixed investment) ลดลงร้อยละ 1.8 หลังจากเพิ่มขึ้นร้อยละ 1.6 ในไตรมาสที่ 3

1.3 ภาพรวมการขยายตัวของ GDP ในปี 2558 เพิ่มขึ้นร้อยละ 2.4 เท่ากับการขยายตัวในปี 2557

1.4 ราคาสินค้าและบริการในประเทศเพิ่มขึ้นร้อยละ 0.2 ในไตรมาสที่ 4 หลังจากเพิ่มขึ้นร้อยละ 1.3 ในไตรมาสที่ 3 ทั้งนี้หากไม่รวมราคาพลังงานและอาหารพบว่า ระดับราคาในประเทศเพิ่มขึ้นร้อยละ 0.9 หลังจากเพิ่มขึ้นร้อยละ 1.3 ในไตรมาสที่ 3

Real Gross Domestic Product and Related Measures:
Percent Change from Preceding Period, Seasonally adjusted at annual rate

	% of Current GDP	2013	2014	2014				2015			
				I	II	III	IV	I	II	III	IV
Gross domestic product (GDP)	100%	1.5	2.4	-0.9	4.6	4.3	2.1	0.6	3.9	2.1	0.7
Personal consumption expenditures	68.6%	1.7	2.7	1.3	3.8	3.5	4.3	1.8	3.6	3.0	2.2
- Goods	22.1%	3.1	3.3	1.1	6.7	4.1	4.1	1.1	5.5	5.0	2.4
- Durable	7.4%	5.8	5.9	2.6	13.9	7.5	6.1	2.0	8.0	6.6	4.3
- Nondurable	14.7%	1.9	2.1	0.4	3.4	2.4	3.2	0.7	4.3	4.2	1.5
- Service	46.4%	1.0	2.4	1.4	2.4	3.1	4.3	2.1	2.7	2.1	2.0
Gross private domestic investment	16.7%	4.5	5.4	-2.5	12.6	7.4	2.1	8.6	5.0	-0.7	-2.5
- Fixed investment	16.2%	4.2	5.3	6.0	5.6	7.9	2.5	3.3	5.2	3.7	0.2
- Nonresidential	12.8%	3.0	6.2	8.3	4.4	9.0	0.7	1.6	4.1	2.6	-1.8
- Structures	2.7%	1.6	8.1	19.1	-0.2	-1.9	4.3	-7.4	6.2	-7.2	-5.3
- Equipment	6.0%	3.2	5.8	3.5	6.5	16.4	-4.9	2.3	0.3	9.9	-2.5
- IP Products	4.1%	3.8	5.2	7.8	4.8	6.6	6.9	7.4	8.3	-0.8	1.6
- Residential	3.5%	9.5	1.8	-2.8	10.4	3.4	10.0	10.1	9.3	8.2	8.1
Exports	12.2%	2.8	3.4	-6.7	9.8	1.8	5.4	-6.0	5.1	0.7	-2.5
Imports	15.1%	1.1	3.8	2.8	9.6	-0.8	10.3	7.1	3.0	2.3	1.1
Government expenditures and gross investment	17.7%	-2.9	-0.6	0.0	1.2	1.8	-1.4	-0.1	2.6	1.8	0.7
- Federal	6.8%	-5.7	-2.4	0.3	-1.2	3.7	-5.7	1.1	0.0	0.2	2.7
- National defense	4.1%	-6.7	-3.8	-4.6	-0.5	4.5	-10.3	1.0	0.3	-1.4	3.6
- Nondefense	2.7%	-4.0	-0.1	8.9	-2.2	2.5	2.1	1.2	-0.5	2.8	1.4
- State and local	10.9%	-1.0	0.6	-0.2	2.6	0.6	1.3	-0.8	4.3	2.8	-0.6

ที่มา: Bureau of Economic Analysis ณ วันที่ 29 มกราคม 2559

2. ดัชนีการผลิตอุตสาหกรรมรวม (Industrial Production) – เดือนธันวาคม 2558 ลดลงร้อยละ 0.4 MoM หรือคิดเป็นลดลงร้อยละ 1.8 YoY

เมื่อวันที่ 15 มกราคม 2559 ธนาคารกลางสหรัฐฯ รายงานว่าดัชนีการผลิตภาคอุตสาหกรรมรวมในเดือน ธ.ค. 2558 ลดลงร้อยละ 0.4 MoM ซึ่งเป็นการลดลงเป็นเดือนที่ 3 ติดต่อกัน หลังจากดัชนีลดลงร้อยละ 0.9 MoM ในเดือนพ.ย. สำหรับการลดลงของดัชนีการผลิตภาคอุตสาหกรรมรวมในเดือนธ.ค. ปัจจัยหลักยังคงมาจากการ ชุดเจาะน้ำมันที่ลดลงตามราคาน้ำมันที่อยู่ในระดับต่ำ และการใช้ไฟฟ้าลดลงเนื่องจากสภาพอากาศอบอุ่นกว่าปกติ ทั้งนี้ดัชนีผลผลิตภาคเหมืองแร่ลดลงร้อยละ 0.8 MoM และดัชนีผลผลิตภาคสาธารณูปโภคลดลงร้อยละ 2.0 MoM

ส่วนดัชนีผลผลิตของภาคการผลิต (Manufacturing) ซึ่งคิดเป็นสัดส่วนเกือบ 1 ใน 3 ของ การผลิตใน ภาคอุตสาหกรรมรวม ลดลงร้อยละ 0.1 MoM เช่นเดียวกับเดือนพ.ย. โดยการผลิตรถยนต์และชิ้นส่วน และเหล็ก ต่างลดลงมากกว่าร้อยละ 1.5 MoM

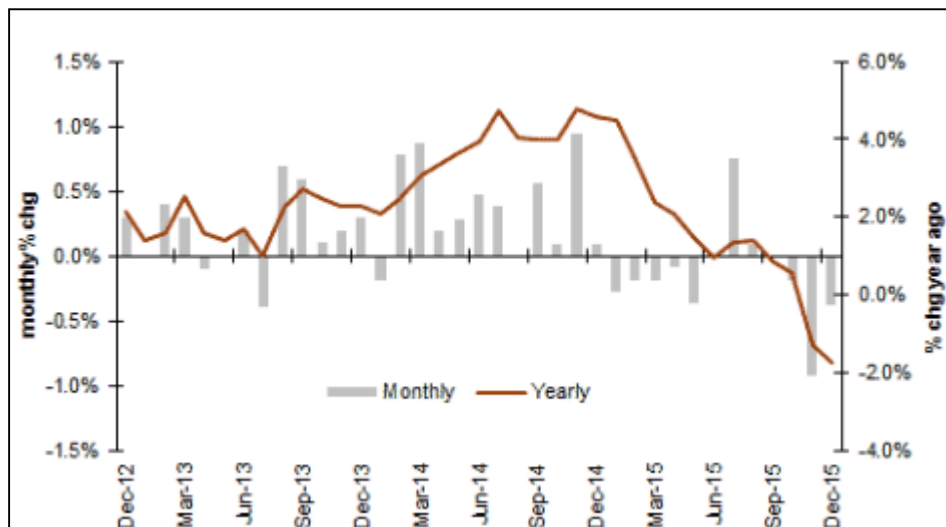
สำหรับอัตราการใช้จ่ายกำลังการผลิตลดลงจากเดือนก่อนหน้า 0.4 จุด อยู่ที่ 76.5 ซึ่งเป็นระดับต่ำที่สุดในรอบ 2 ปี และยังต่ำกว่าค่าเฉลี่ยระยะยาว (จากปี 2515 – 2557) ที่ระดับ 80.1

Industrial Production Summary

Seasonally adjusted	Percent change						Dec. '14 to Dec. '15
	2015 July ^r	Aug. ^r	Sept. ^r	Oct. ^r	Nov. ^r	Dec. ^p	
Industrial production							
Total index	.8	.1	.0	-.2	-.9	-.4	-1.8
<i>Previous estimates</i>	.8	.2	-.1	-.4	-.6		
Major market groups							
Final Products	1.2	.4	-.3	-.3	-.7	-.5	-1.2
Consumer goods	1.8	.2	-.1	-.2	-.6	-.8	.3
Business equipment	.1	.6	-.6	-.4	-1.0	.1	-.8
Nonindustrial supplies	-.3	.5	.3	1.1	-.6	.0	.8
Construction	.1	.5	-1.1	2.2	.0	.6	1.6
Materials	.7	-.3	.1	-.5	-1.2	-.3	-3.1
Major industry groups							
Manufacturing (see note below)	1.0	-.1	-.1	.4	-.1	-.1	.8
<i>Previous estimates</i>	1.0	-.1	-.2	.3	.0		
Mining	1.2	.2	-.9	-2.0	-2.1	-.8	-11.2
Utilities	-1.4	1.5	1.7	-1.8	-5.0	-2.0	-6.9

ที่มา: Federal Reserve ณ วันที่ 15 มกราคม 2559

Index of Industrial Production



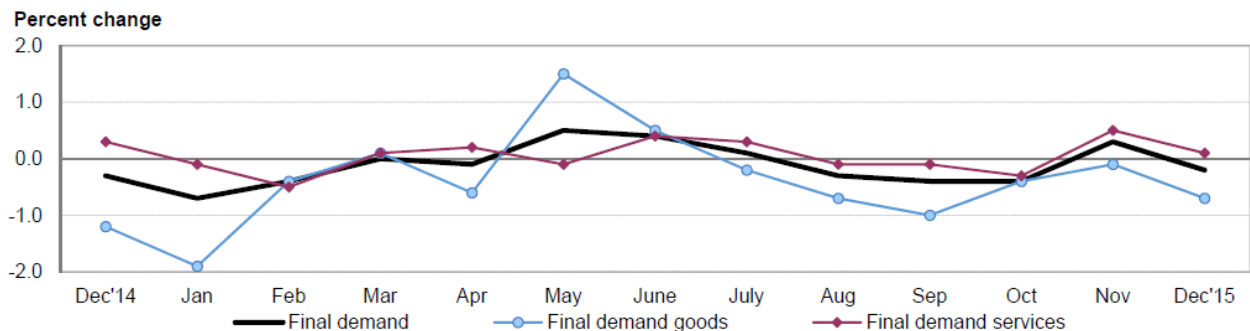
ที่มา: Bloomberg ณ วันที่ 15 มกราคม 2559

3. ดัชนีราคาผู้ผลิต (Producer Price Index: PPI)- เดือนธันวาคม 2558 ลดลงร้อยละ 0.2 MoM หรือคิดเป็นลดลงร้อยละ 1.0 YoY

เมื่อวันที่ 15 มกราคม 2559 สำนักงานสถิติแรงงานสหรัฐฯ (Bureau of Labors Statistics: BLS) รายงานตัวเลขดัชนีราคาผู้ผลิตของสหรัฐฯ (Producer Price Index: PPI) ว่าตัวเลขดัชนีราคาผู้ผลิตสำหรับอุปสงค์ขั้นสุดท้าย (Final Demand) ของเดือนธ.ค. ลดลงร้อยละ 0.2 MoM โดยปัจจัยหลักมาจากการลดลงของดัชนีราคาสินค้าที่ลดลงร้อยละ 0.7 MoM ซึ่งเป็นการลดลงติดต่อกันมา 6 เดือน โดยเฉพาะราคาในหมวดพลังงานลดลงร้อยละ 3.4 MoM ในเดือนธ.ค. และราคาอาหารลดลงร้อยละ 1.3 MoM ทั้งนี้ดัชนี PPI ไม่รวมราคาอาหาร พลังงานและบริการด้านการค้า (Core-PPI) เพิ่มขึ้นร้อยละ 0.2 MoM หลังจากที่เพิ่มขึ้นร้อยละ 0.1 MoM ในเดือนก่อนหน้า

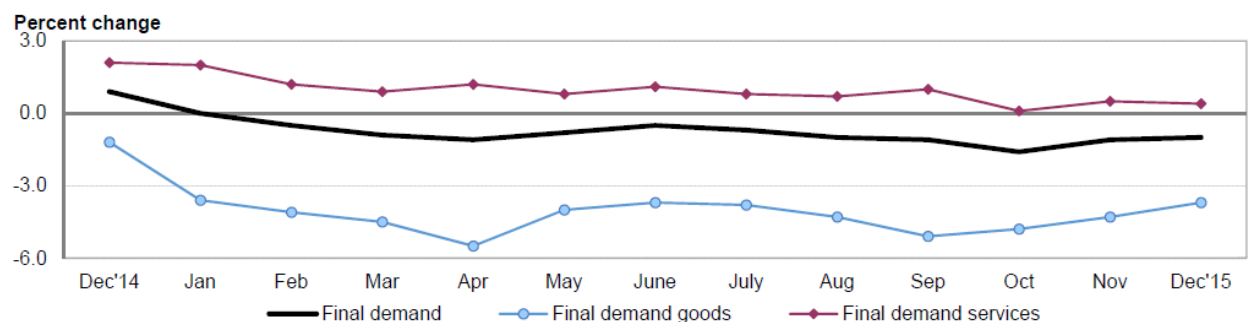
อนึ่ง หากเทียบเป็นรายปีพบว่าดัชนี PPI เดือนธ.ค. ลดลงร้อยละ 1.0 YoY หลังจากที่ลดลงร้อยละ 1.1 YoY ในเดือนพ.ย. ซึ่งเป็นการลดลงเป็นเดือนที่ 11 ติดต่อกัน ส่วน Core-PPI เพิ่มขึ้นร้อยละ 0.3 YoY ซึ่งยังต่ำกว่าอัตราเงินเฟ้อเป้าหมายของธนาคารกลางสหรัฐฯ ที่ร้อยละ 2

One-month percent changes in selected PPI final demand price indexes, seasonally adjusted



ที่มา: สำนักงานสถิติแรงงานสหรัฐฯ (www.bls.gov) ณ วันที่ 15 มกราคม 2559

Twelve-month percent changes in selected PPI final demand price indexes, not seasonally adjusted



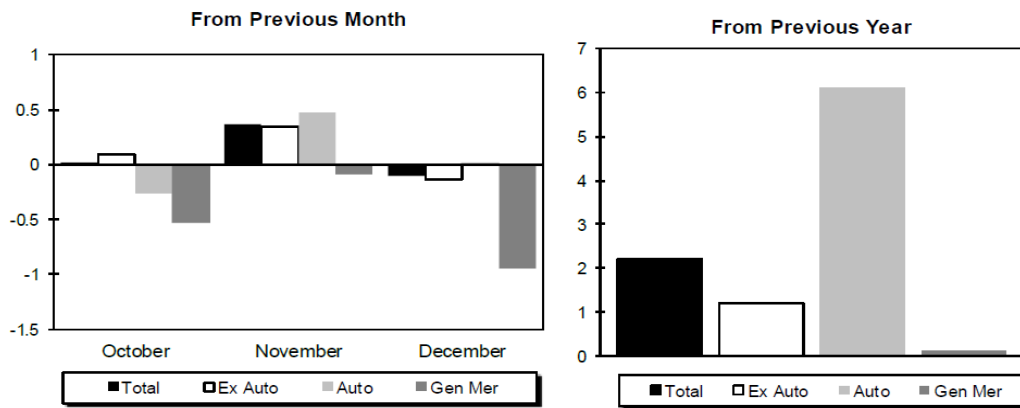
ที่มา: สำนักงานสถิติแรงงานสหรัฐฯ (www.bls.gov) ณ วันที่ 15 มกราคม 2559

4. ปริมาณการค้าปลีก (Retail Sale)- เดือนธันวาคม 2558 ลดลงร้อยละ 0.1 MoM แต่คิดเป็นเพิ่มขึ้น ร้อยละ 2.1 YoY

กระทรวงพาณิชย์สหรัฐฯ รายงานเมื่อวันที่ 15 มกราคม 2559 ว่ายอดค้าปลีกของสหรัฐฯ ในเดือนธ.ค. 2558 ลดลงร้อยละ 0.1 MoM อยู่ที่ 448.1 พันล้านเหรียญสหรัฐฯ โดยผู้บริโภคได้ลดการใช้จ่ายลงในหมวดสินค้าทั่วไป เครื่องใช้ไฟฟ้า อาหาร เสื้อผ้า และน้ำมัน ทั้งนี้ยอดค้าปลีกไม่รวมรถยนต์ ก๊าซโซลีน อุปกรณ์ก่อสร้างและร้านอาหาร (Core retail sales) ลดลงร้อยละ 0.3 MoM หลังจากเพิ่มขึ้นร้อยละ 0.5 MoM ในเดือนพ.ย.

หากพิจารณาถึงยอดค้าปลีกของทั้งปี 2558 พบว่าเพิ่มขึ้นเพียงร้อยละ 2.1 เมื่อเทียบกับปีก่อนหน้า ซึ่งเป็นการขยายตัวน้อยที่สุดนับตั้งแต่ปี 2552 หลังจากที่เพิ่มขึ้นร้อยละ 3.9 ในปี 2557

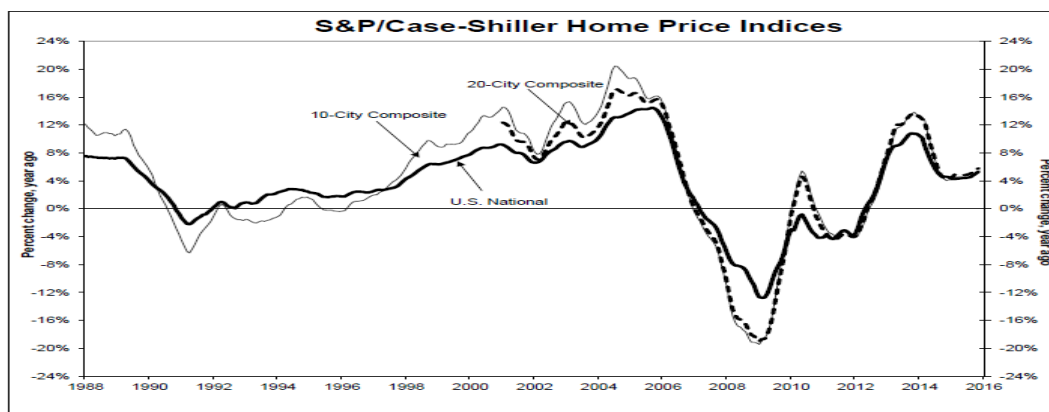
Percent Change in Retail and Food Service Sales



ที่มา: U.S. Census Bureau News ณ วันที่ 15 มกราคม 2559

5. ดัชนีราคาบ้านทั่วประเทศสหรัฐฯ (Home Sale Price Index) เดือนพฤศจิกายน 2558 เพิ่มขึ้นร้อยละ 5.3 YoY

เมื่อวันที่ 26 มกราคม 2559 S&P/Case-Shiller ได้รายงานดัชนีราคาบ้าน (Home Price Index) พบว่า ดัชนีราคาบ้านทั่วประเทศสหรัฐฯ ในเดือนพ.ย. เพิ่มขึ้นร้อยละ 5.3 YoY หลังจากที่เพิ่มขึ้นร้อยละ 5.1 YoY ในเดือนต.ค. โดยการปรับเพิ่มขึ้นของราคาบ้านมีสาเหตุจากการที่ปริมาณบ้านที่เสนอขายในตลาดมีจำนวนจำกัด อัตราดอกเบี้ยจํานองอยู่ในระดับต่ำ และภาวะตลาดแรงงานปรับตัวดีขึ้น อย่างไรก็ตามนักเศรษฐศาสตร์กล่าวเตือนว่า การที่ปริมาณบ้านเสนอขายมีจำนวนจำกัดจะผลักดันให้ราคาบ้านปรับตัวเพิ่มขึ้นอีก ซึ่งอาจส่งผลให้ยอดขายบ้านต่ำลง



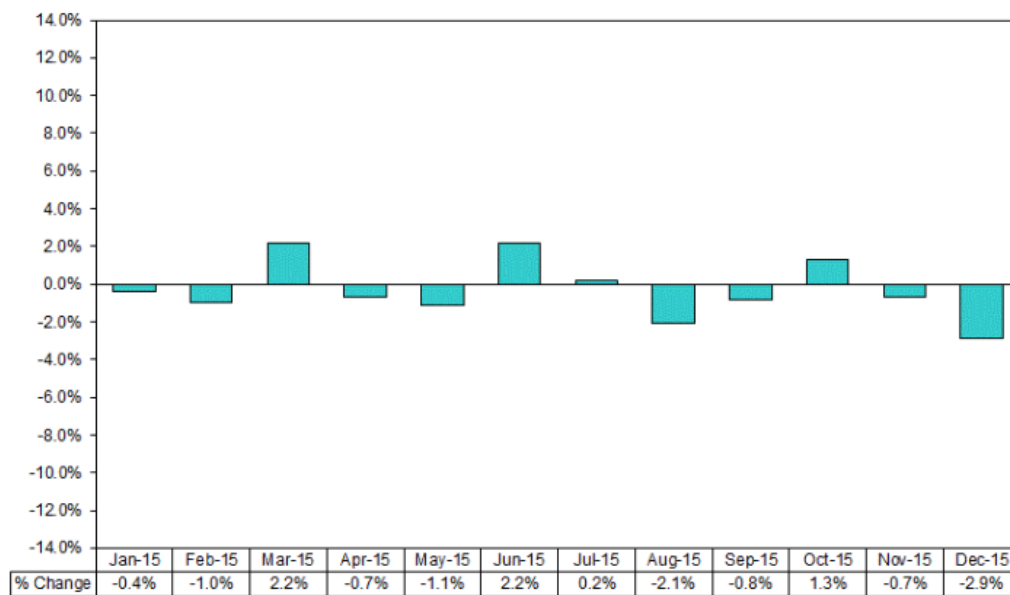
ที่มา: S&P Dow Jones Indices Press Release ณ วันที่ 26 มกราคม 2559

6. ยอดสั่งซื้อใหม่ภาคการผลิต (New orders for manufactured goods) – เดือนธันวาคม 2558 ลดลงร้อยละ 2.9 MoM ส่วนการสั่งซื้อสินค้าประเภททุนไม่รวมภาคการทหารและไม่รวมอากาศยานลดลงร้อยละ 4.3 MoM

เมื่อวันที่ 4 กุมภาพันธ์ 2559 กระทรวงพาณิชย์สหรัฐฯ รายงานว่า ยอดสั่งซื้อใหม่ภาคการผลิตของสหรัฐฯ (New Orders for manufactured goods) ในเดือนธ.ค. 2558 ลดลงร้อยละ 2.9 MoM ซึ่งเป็นการลดลงมากที่สุดนับตั้งแต่เดือนธ.ค. 2557 หลังจากทีลดลงร้อยละ 0.7 MoM ในเดือนพ.ย. 2558 ทั้งนี้หากไม่นับรวมภาคขนส่งซึ่งเป็นภาคที่มีความผันผวนสูง พบว่ายอดสั่งซื้อภาคโรงงานของสหรัฐฯ ลดลงร้อยละ 0.8 MoM

หากพิจารณาถึงตัวเลขการสั่งซื้อสินค้าประเภททุนที่ไม่ใช่ทางการทหารและไม่รวมอากาศยาน (Core Capital goods) ซึ่งเป็นตัวชี้วัดความมั่นใจและแผนการใช้จ่ายของภาคธุรกิจพบว่าลดลงร้อยละ 4.3 MoM ซึ่งส่วนใหญ่เป็นการลดลงของการสั่งซื้อในหมวดเครื่องจักรของที่ใช้ในภาคพลังงาน

Manufacturer’s New Orders 2014 – 2015, Seasonally Adjusted, Month to Month Percentage Change



ที่มา : United States Census Bureau ณ วันที่ 4 กุมภาพันธ์ 2559

7. รายได้ส่วนบุคคลและการใช้จ่ายของผู้บริโภคสหรัฐฯ (Personal Income and Personal Consumption Expenditures)- เดือนธันวาคม 2558 รายได้ส่วนบุคคลเพิ่มขึ้นร้อยละ 0.3 MoM และรายจ่ายเพื่อการบริโภคส่วนบุคคลไม่เปลี่ยนแปลง

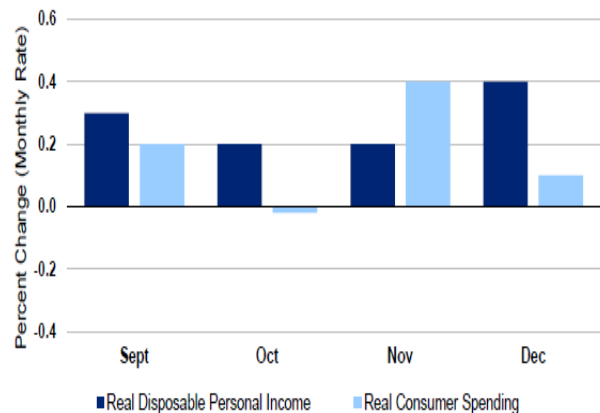
เมื่อวันที่ 1 กุมภาพันธ์ 2559 Bureau of Economic Analysis รายงานว่าดัชนีรายจ่ายเพื่อการบริโภคส่วนบุคคลของสหรัฐฯ (Personal consumption expenditures: PCE) ในเดือนธ.ค. 2558 ไม่เปลี่ยนแปลงหลังจากที่เพิ่มขึ้นร้อยละ 0.5 MoM ในเดือนพ.ย. ส่วนรายได้ส่วนบุคคล (Personal income) เพิ่มขึ้นร้อยละ 0.3 MoM โดยรายได้ในหมวดค่าจ้างและเงินเดือนเพิ่มขึ้นร้อยละ 0.2 MoM

สำหรับดัชนีราคาของการใช้จ่ายเพื่อการบริโภคส่วนบุคคล (PCE prices) ซึ่งเป็นดัชนีที่ธนาคารกลางสหรัฐฯ ใช้เป็นเกณฑ์หลักอย่างหนึ่งในการวัดอัตราเงินเฟ้อ ลดลงร้อยละ 0.1 MoM แต่คิดเป็นเพิ่มขึ้นร้อยละ 0.6 YoY และดัชนี PCE prices ไม่รวมอาหารและพลังงาน (Core PCE) ไม่เปลี่ยนแปลง หรือเพิ่มขึ้นร้อยละ 1.4 YoY ทั้งนี้ดัชนี PCE prices อยู่ในระดับต่ำกว่าอัตราเงินเฟ้อเป้าหมายของธนาคารกลางฯ ที่ร้อยละ 2 มาเป็นเวลา 44 เดือน ติดต่อกัน

การออมส่วนบุคคล (Personal saving rate) เมื่อคิดเป็นสัดส่วนของรายได้ อยู่ที่ร้อยละ 5.5 ซึ่งเป็นระดับสูงสุดนับตั้งแต่เดือนธ.ค. 2555 ซึ่งแสดงให้เห็นว่าผู้บริโภคมีความระมัดระวังด้านการใช้จ่าย

Real Disposable Personal Income and Real Consumer Spending

	Oct.	Nov.	Dec.
Personal Income	0.4%	0.3%	0.3%
Current-dollar DPI	0.3%	0.2%	0.3%
Real DPI	0.2%	0.2%	0.4%
Real PCE	0.0%	0.4%	0.1%
PCE Prices	0.1%	0.1%	-0.1%
Personal Saving Rate	5.5%	5.3%	5.5%



ที่มา: Bureau of Economic Analysis ณ วันที่ 1 กุมภาพันธ์ 2559

8. ดุลการค้า (Trade Balance) – เดือนธันวาคม 2558 สหรัฐฯ ขาดดุลการค้าเพิ่มขึ้นร้อยละ 2.7 MoM อยู่ที่ขาดดุล 43.36 พันล้านเหรียญสหรัฐฯ สำหรับทั้งปี 2558 สหรัฐฯ ขาดดุลเพิ่มขึ้นร้อยละ 4.6

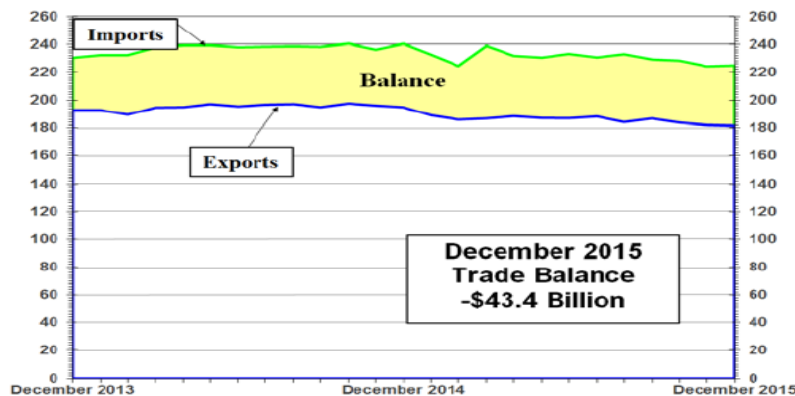
เมื่อวันที่ 5 กุมภาพันธ์ 2559 สำนักวิเคราะห์เศรษฐกิจสหรัฐฯ (Bureau of Economic Analysis: BEA) ได้เปิดเผยรายงานการค้าระหว่างประเทศของสหรัฐฯ ว่าในเดือนธ.ค. 58 สหรัฐฯ ขาดดุลการค้าเพิ่มขึ้นร้อยละ 2.7 MoM อยู่ที่ขาดดุล 43.36 พันล้านเหรียญสหรัฐฯ

การส่งออก ลดลง 0.5 พันล้านเหรียญสหรัฐฯ หรือคิดเป็นลดลงร้อยละ 0.3 MoM อยู่ที่ 181.5 พันล้านเหรียญสหรัฐฯ ซึ่งเป็นระดับต่ำที่สุดนับตั้งแต่เดือนก.พ. 2554 ปัจจัยหลักมาจากการลดลงของการส่งออกในหมวดรถยนต์ชิ้นส่วนและเครื่องยนต์ สินค้าอุตสาหกรรม และสินค้าประเภทอาหารและเครื่องดื่ม

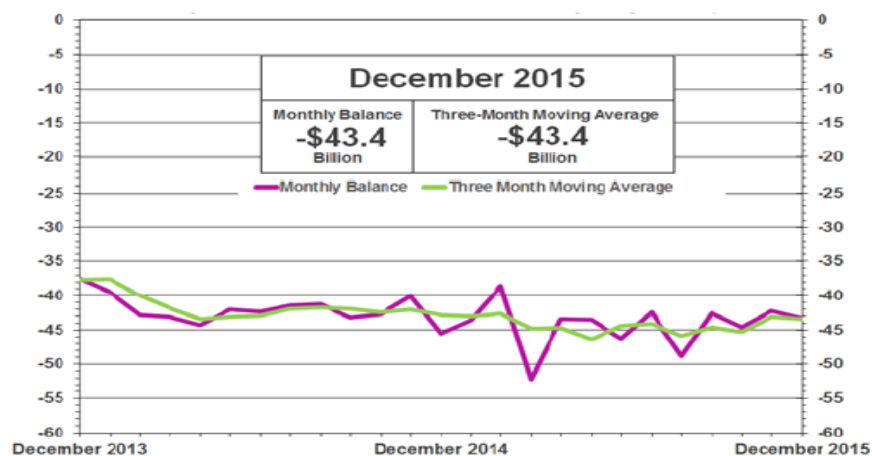
การนำเข้า เพิ่มขึ้น 0.6 พันล้านเหรียญสหรัฐฯ หรือคิดเป็นเพิ่มขึ้นร้อยละ 0.3 MoM อยู่ที่ 224.9 พันล้านเหรียญสหรัฐฯ ซึ่งเป็นระดับต่ำที่สุดนับตั้งแต่เดือนก.พ. 2554 ปัจจัยหลักมาจากการเพิ่มขึ้นของการนำเข้าในหมวดรถยนต์ชิ้นส่วนและเครื่องยนต์ และสินค้าอุตสาหกรรม

หากพิจารณาดุลการค้าสหรัฐฯ ของทั้งปี 2558 พบว่า สหรัฐฯ ขาดดุลการค้าเพิ่มขึ้นร้อยละ 4.6 เมื่อเทียบกับปี 2557 โดยการส่งออกลดลงร้อยละ 4.8 ซึ่งเป็นปีแรกที่มีการส่งออกของสหรัฐฯ ลดลงนับตั้งแต่ปี 2552 ซึ่งเป็นช่วงเศรษฐกิจถดถอย ส่วนการนำเข้าลดลงร้อยละ 3.1

U.S. International Trade in Goods and Service
(Billions of Dollars)



Goods and Services Three-Month Moving Averages
(Billions of Dollars)



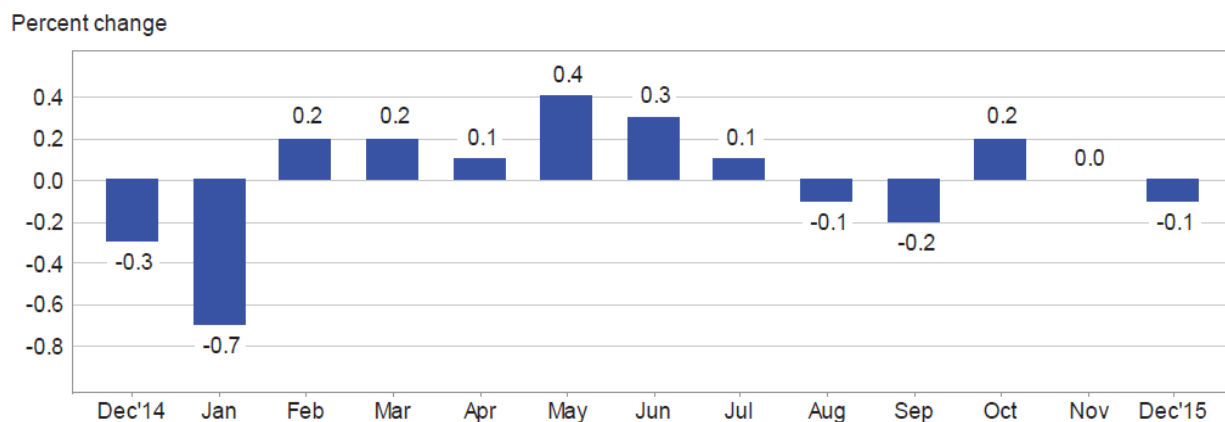
ที่มา : Bureau of Economic analysis ณ วันที่ 5 กุมภาพันธ์ 2559

9. ดัชนีราคาผู้บริโภค (Consumer Price Index: CPI)- เดือนธันวาคม 2558 ลดลงร้อยละ 0.1 MoM แต่คิดเป็นเพิ่มขึ้นร้อยละ 0.7 YoY ส่วน Core-CPI เพิ่มขึ้นร้อยละ 0.1 MoM หรือเพิ่มขึ้นร้อยละ 2.1 YoY

เมื่อวันที่ 20 มกราคม 2559 Bureau of Labors Statistics (BLS) รายงานว่าดัชนีราคาผู้บริโภคของสหรัฐฯ (Consumer Price Index: CPI) ในเดือนธ.ค. 2558 ลดลงร้อยละ 0.1 MoM หลังจากที่ดัชนี CPI ไม่เปลี่ยนแปลงในเดือนพ.ย. โดยดัชนีราคาพลังงานลดลงร้อยละ 2.4 MoM ดัชนีราคาอาหารลดลงร้อยละ 0.2 MoM ส่วนดัชนีราคาที่ไม่รวมสินค้าประเภทอาหารและพลังงาน (Core-CPI) เพิ่มขึ้นร้อยละ 0.1 MoM หลังจากที่เพิ่มขึ้นร้อยละ 0.2 MoM ในเดือนพ.ย.

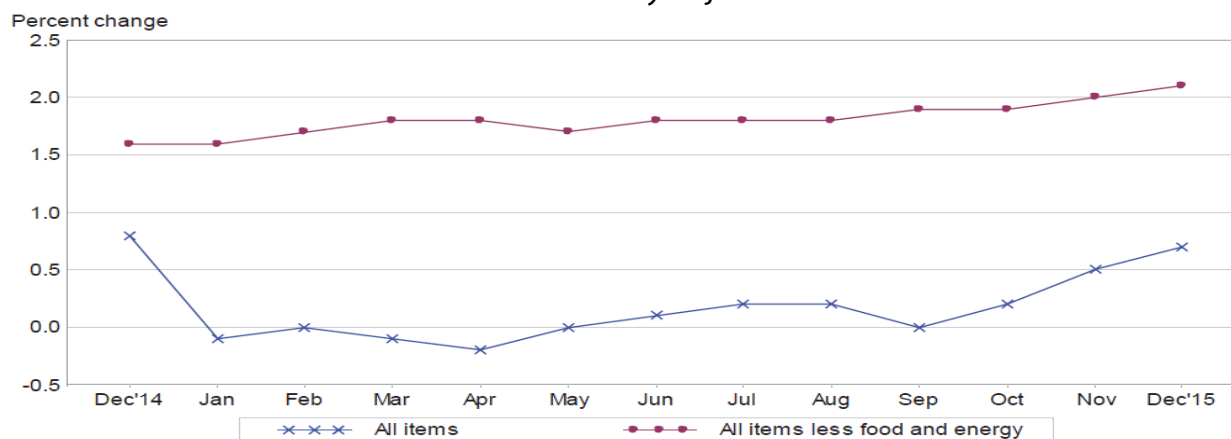
หากเปรียบเทียบดัชนี CPI รายปีพบว่าดัชนี CPI เดือนธ.ค. เพิ่มขึ้นร้อยละ 0.7 YoY ส่วน Core-CPI เพิ่มขึ้นร้อยละ 2.1 YoY ซึ่งเป็นการเพิ่มขึ้นมากที่สุดนับตั้งแต่เดือนก.ค. 2555

One-month percent changes in CPI for All Urban Consumers (CPI-U),
seasonally adjusted



ที่มา: สำนักงานสถิติแรงงานสหรัฐฯ (www.bls.gov) ณ วันที่ 20 มกราคม 2559

12-month percent change in CPI for All Urban Consumers (CPI-U),
not seasonally adjusted



ที่มา: สำนักงานสถิติแรงงานสหรัฐฯ (www.bls.gov) ณ วันที่ 20 มกราคม 2559

10. อัตราการว่างงาน (Unemployment Rate)- เดือนมกราคม 2559 อัตราการว่างงานลดลงอยู่ที่ร้อยละ 4.9 และการจ้างงานนอกภาคเกษตรกรรมเพิ่มขึ้น 151,000 งาน

เมื่อวันที่ 5 กุมภาพันธ์ 2559 สำนักงานสถิติแรงงานสหรัฐฯ (Bureau of Labors Statistics: BLS) รายงานว่า อัตราการว่างงานของสหรัฐฯ ในเดือนม.ค. 2559 ลดลงอยู่ที่ร้อยละ 4.9 ซึ่งเป็นระดับต่ำสุดนับตั้งแต่เดือนก.พ. 2551 ส่วน participation rate เพิ่มขึ้นอยู่ที่ร้อยละ 62.7

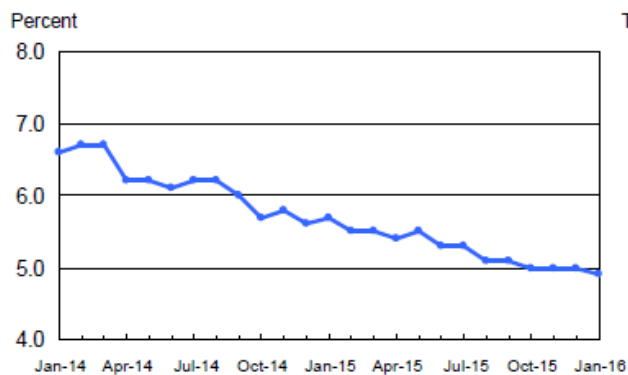
สำหรับการจ้างงานนอกภาคเกษตรกรรม (Nonfarm payroll) ในเดือนม.ค. 2559 เพิ่มขึ้น 151,000 งาน นำโดยการจ้างงานในอุตสาหกรรมค้าปลีก ร้านอาหาร บริการสุขภาพและการผลิต ส่วนการจ้างงานในอุตสาหกรรมเหมืองแร่ยังคงลดลงอย่างต่อเนื่อง

ค่าจ้างค่าแรงเฉลี่ยต่อชั่วโมงของภาคเอกชนในเดือนม.ค. 2559 เพิ่มขึ้นร้อยละ 0.5 MoM หลังจากที่ค่าจ้างทรงตัวเมื่อเดือนธ.ค. 2558 ทั้งนี้หากเทียบกับช่วงเดียวกันของปีก่อนหน้า ค่าจ้างค่าแรงในเดือนม.ค. 2559 เพิ่มขึ้นร้อยละ 2.5 YoY ซึ่งมากกว่าค่าเฉลี่ยในช่วง 6 ปีที่ผ่านมาที่ร้อยละ 2.0

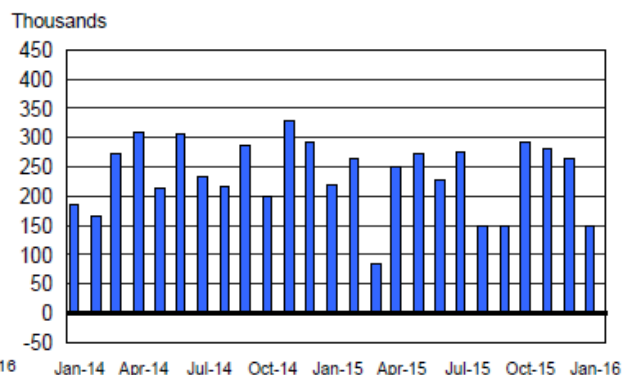
Employment Situation

	Nov-15	Dec-15	Jan-16
Unemployment Rate - Level	5.0%	5.0%	4.9%
Participation Rate - level	62.5%	62.6%	62.7%
Nonfarm Payrolls - M/M change	280,000	262,000	151,000
Private Payrolls - M/M change	279,000	251,000	158,000
Average Hourly Earnings - M/M change	0.2%	0.0%	0.5%

Unemployment rate, seasonally adjusted, January 2015 – January 2016



Nonfarm payroll employment over-the-month change, seasonally adjusted, January 2015 – January 2016



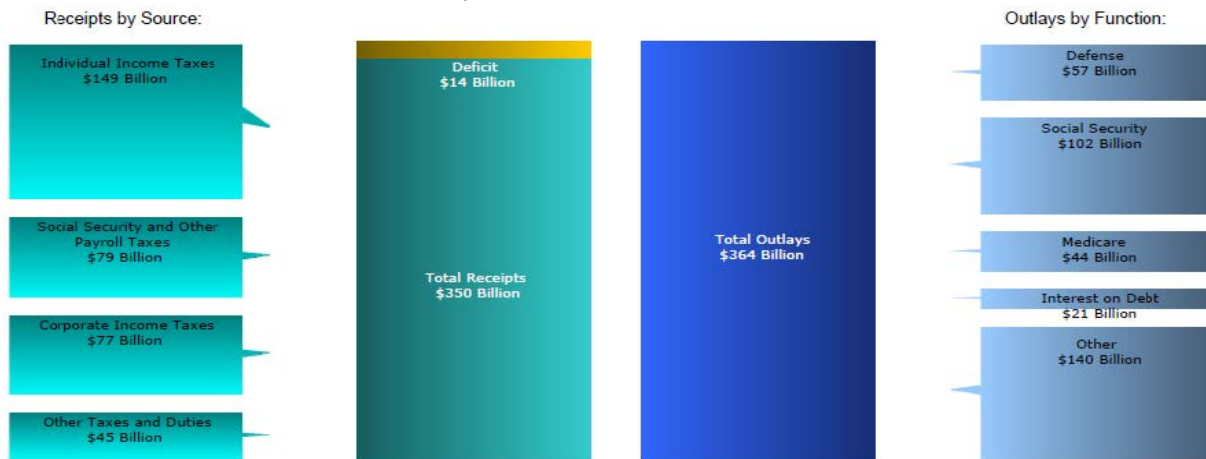
ที่มา : Bureau of Labor Statistic. ณ วันที่ 5 กุมภาพันธ์ 2559

ดุลงบประมาณ (Treasury Budget) - สหรัฐฯ ขาดดุลงบประมาณในเดือนธันวาคม 2558 14.4 พันล้านเหรียญสหรัฐฯ ขาดดุลงบประมาณสะสม 3 เดือนแรกเพิ่มขึ้นร้อยละ 22.1 YoY

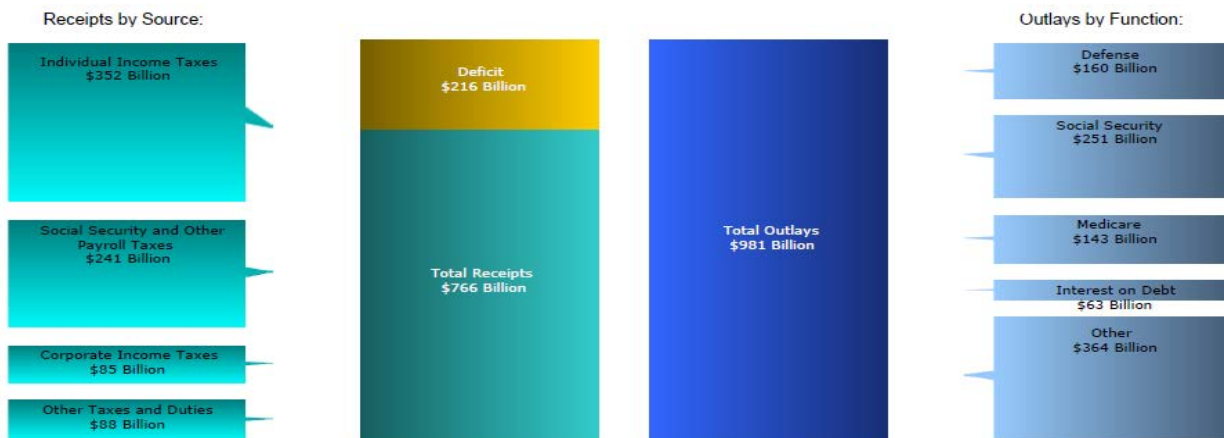
เมื่อวันที่ 13 มกราคม 2559 กระทรวงการคลังสหรัฐฯ รายงานว่าในเดือน ธ.ค. 2558 รัฐบาลสหรัฐฯ ขาดดุลงบประมาณอยู่ที่ 14.4 พันล้านเหรียญสหรัฐฯ ซึ่งเพิ่มขึ้นมากเมื่อเทียบกับเดือนธ.ค. 2557 เกินดุลอยู่ที่ 1.8 พันล้านเหรียญสหรัฐฯ ทั้งนี้เนื่องจากผลกระทบเรื่องของวันในปีปฏิทิน ทำให้มีเงินค่าใช้จ่ายด้านสวัสดิการสังคมบางรายการมาจ่ายในเดือนธ.ค. จากเดือนจ่ายในเดือนม.ค.

หากพิจารณาถึงรายรับรายจ่ายของรัฐบาลในช่วง 3 เดือนแรกของปีงบประมาณ 2559 พบว่ารัฐบาลขาดดุลงบประมาณสะสมประจำปีเพิ่มขึ้นร้อยละ 22 YoY อยู่ที่ขาดดุล 215.5 พันล้านเหรียญสหรัฐฯ โดยรัฐบาลมีรายจ่ายเพิ่มขึ้นร้อยละ 7.1 YoY ส่วนใหญ่มาจากการเพิ่มขึ้นของค่าใช้จ่ายด้านประกันสุขภาพและค่าใช้จ่ายเกี่ยวกับ social security ส่วนด้านรายได้ตั้งแต่เริ่มปีงบประมาณ 2559 เพิ่มขึ้นร้อยละ 3.5 YoY ปัจจุบันหลักมาจากรายได้ภาษีบุคคลเพิ่มขึ้นร้อยละ 4.1 YoY ซึ่งสะท้อนให้เห็นถึงความแข็งแกร่งของเศรษฐกิจ

Receipts, Outlays, and Surplus/Deficit for December 2015



Cumulative Receipts, Outlays, and Surplus/Deficit through fiscal year 2016



ที่มา : Bureau of The Fiscal Service ณ วันที่ 13 มกราคม 2559

11. หนี้สาธารณะ (Public Debt) –หนี้สาธารณะของสหรัฐฯ ณ สิ้นเดือนมกราคม 2559 เพิ่มขึ้นอยู่ที่ 18.97 ล้านล้านเหรียญสหรัฐฯ สัดส่วนหนี้สาธารณะของสหรัฐฯ ต่อ GDP ณ สิ้นไตรมาส 3/2558 ลดลงจากไตรมาสก่อนหน้าอยู่ที่ร้อยละ 100.50

กระทรวงการคลังได้เปิดเผยใน Daily Treasury Statement เมื่อวันที่ 29 ม.ค. 2559 ว่าหนี้สาธารณะของสหรัฐฯ ณ สิ้นเดือนม.ค. 2559 อยู่ที่ 18.97 ล้านล้านเหรียญสหรัฐฯ สัดส่วนหนี้สาธารณะของสหรัฐฯ ต่อ GDP ณ สิ้นไตรมาส 3/2558 ลดลงจากไตรมาสก่อนหน้า อยู่ที่ร้อยละ 100.50

US. Public Debt ณ วันที่ 29 มกราคม 2559
(Unit: Million dollars)

Balance Transactions	Closing balance today	Opening balance		
		Today	This month	Fiscal year
Debt Held by the Public	\$ 13,657,155	\$ 13,642,413	\$ 13,672,522	\$ 13,123,847
Intragovernmental Holdings	5,355,673	5,347,390	5,249,657	5,026,770
Total Public Debt				
Outstanding	19,012,828	18,989,803	18,922,179	18,150,618
Less: Debt Not Subject to Limit:				
Other Debt	483	483	483	483
Unamortized Discount	23,868	24,886	24,912	24,350
Federal Financing Bank	15,000	15,000	15,000	12,315
Hope Bonds	39	39	39	494
Plus: Other Debt Subject to Limit				
Guaranteed Debt of Government Agencies	0	0	0	0
Total Public Debt Subject to Limit	\$ 18,973,438	\$ 18,949,395	\$ 18,881,744	\$ 18,112,975
Statutory Debt Limit	*	*	*	\$ 18,113,000

ที่มา: US Treasury Department ณ วันที่ 29 มกราคม 2559

Federal Debt: Total Public Debt as percent of Gross Domestic Product
Q3/2005 – Q3/2015



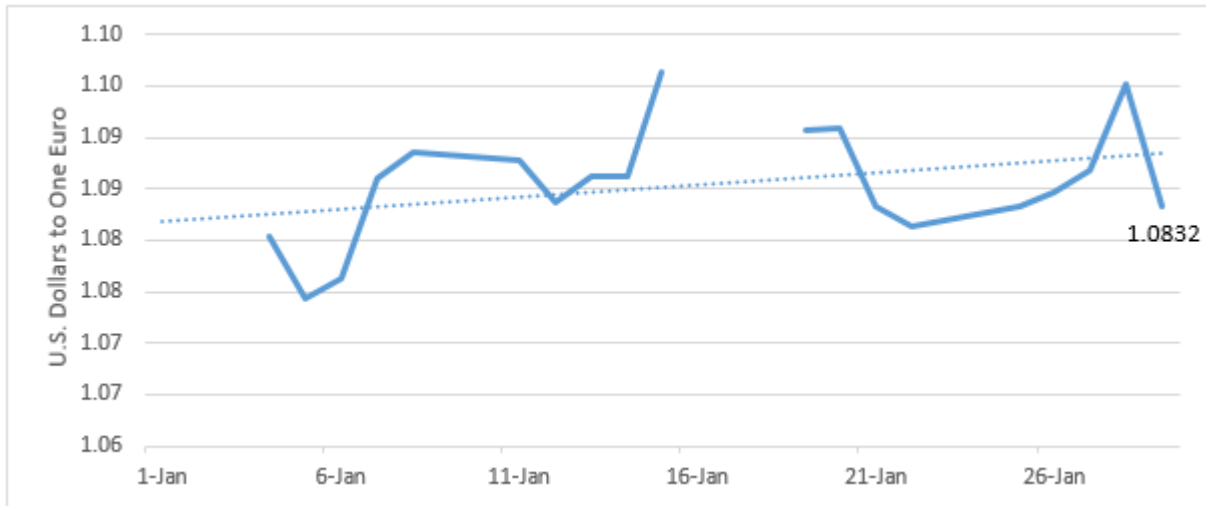
ที่มา: Federal Reserve Bank of St. Louis, U.S. Office of Management and Budget ข้อมูลปรับปรุง ณ วันที่ 22 ธันวาคม 2558

12. อัตราแลกเปลี่ยนเงินดอลลาร์สหรัฐฯ – ในช่วงเดือนมกราคม 2559 ค่าเงินดอลลาร์สหรัฐฯ แข็งค่าขึ้นเมื่อเทียบกับเงินปอนด์และเงินเยน อ่อนค่าลงเมื่อเทียบกับเงินยูโรและเงินบาท

อัตราแลกเปลี่ยนเงินตั้งแต่วันที่ 1 มกราคม 2559 ถึง 29 มกราคม 2559

EUR/USD: ณ วันที่ 29 มกราคม 2559 1 ยูโร เท่ากับ 1.0832 ดอลลาร์สหรัฐฯ

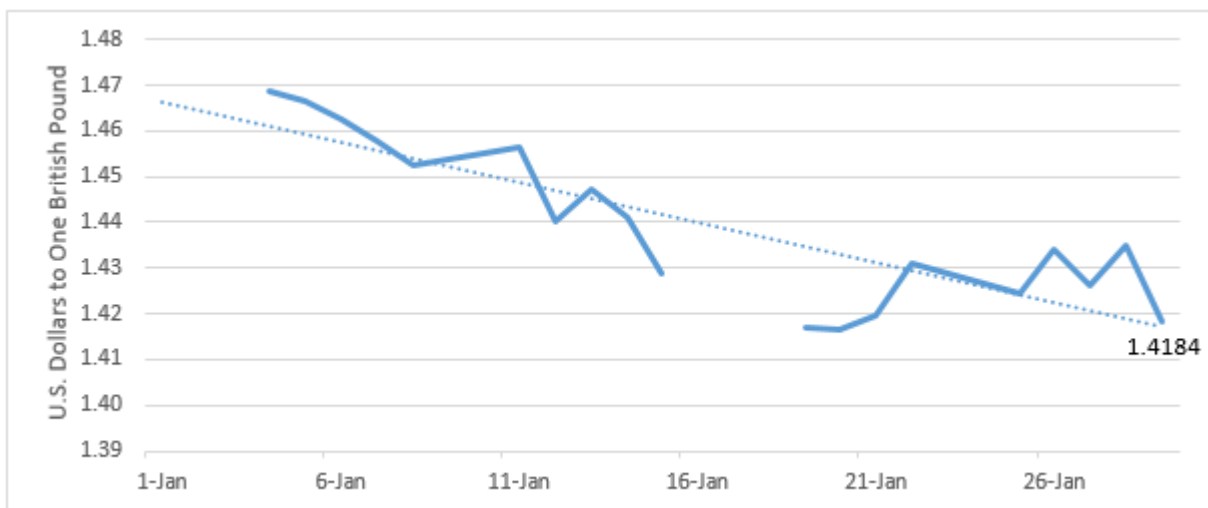
ในช่วงเดือนมกราคม 2559 ค่าเงินดอลลาร์สหรัฐฯ อ่อนค่าลงร้อยละ 0.27 เมื่อเทียบกับเงินยูโร



ข้อมูลจาก Federal Reserve Bank of St. Louis

GBP/USD: ณ วันที่ 29 มกราคม 2559 1 ปอนด์ เท่ากับ 1.4184 ดอลลาร์สหรัฐฯ

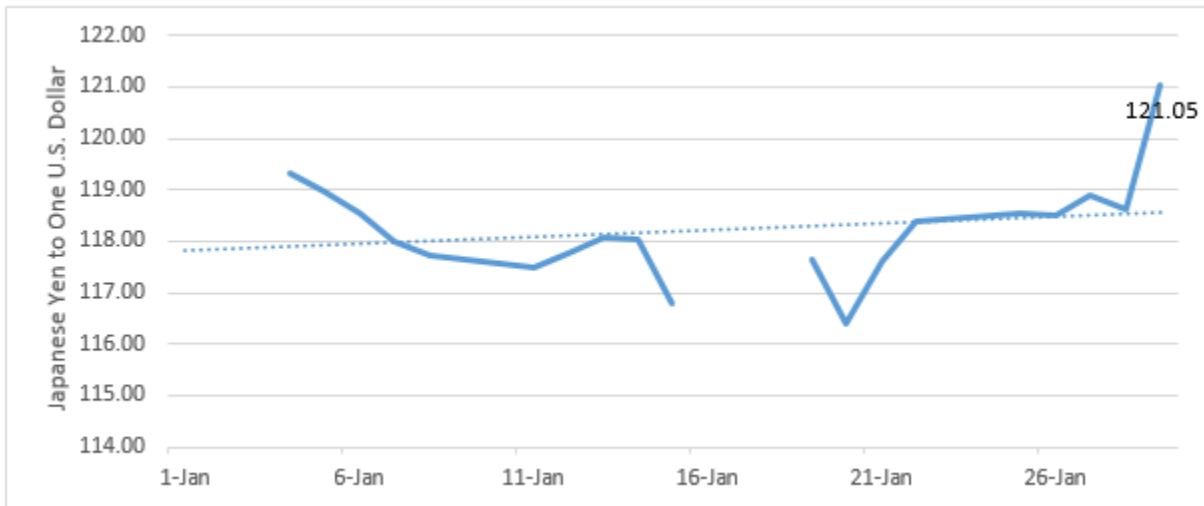
ในช่วงเดือนมกราคม 2559 ค่าเงินดอลลาร์สหรัฐฯ แข็งค่าขึ้นร้อยละ 3.42 เมื่อเทียบกับเงินปอนด์



ข้อมูลจาก Federal Reserve Bank of St. Louis

USD/JYP: ณ วันที่ 29 มกราคม 2559 1 ดอลลาร์สหรัฐฯ เท่ากับ 121.05 เยน

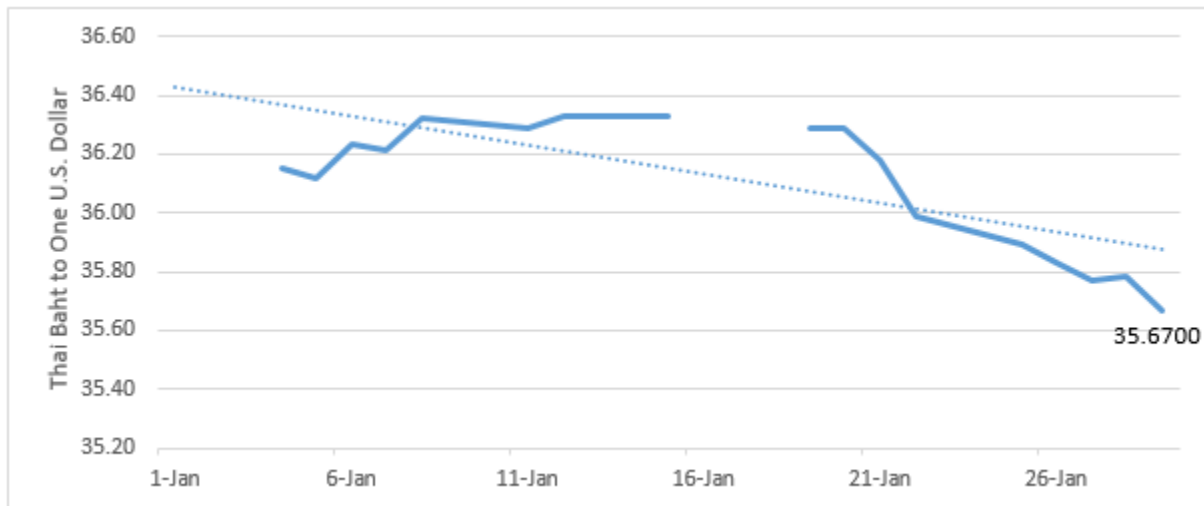
ในช่วงเดือนมกราคม 2559 ค่าเงินเยนอ่อนค่าลงร้อยละ 1.47 เมื่อเทียบกับค่าเงินดอลลาร์สหรัฐฯ



ข้อมูลจาก Federal Reserve Bank of St. Louis

USD/THB: ณ วันที่ 29 มกราคม 2559 1 ดอลลาร์สหรัฐฯ เท่ากับ 36.67 บาท

ในช่วงเดือนมกราคม 2559 ค่าเงินบาทแข็งค่าขึ้นร้อยละ 1.33 เมื่อเทียบกับค่าเงินดอลลาร์



ข้อมูลจาก Federal Reserve Bank of St. Louis

13. นโยบายการเงินและอัตราดอกเบี้ยนโยบาย (Fed Fund Rate) – ธนาคารกลางสหรัฐฯ คงอัตราดอกเบี้ย federal funds rate อยู่ในช่วงระหว่างร้อยละ 0.25 – 0.50

เมื่อวันที่ 27 มกราคม 2559 คณะกรรมการนโยบายการเงินของธนาคารกลางสหรัฐฯ มีมติเป็นเอกฉันท์ให้คงอัตราดอกเบี้ยนโยบาย (Federal Fund Rate) ไว้ที่ระหว่างร้อยละ 0.25 – 0.50 หลังจากที่มีการปรับขึ้นอัตราดอกเบี้ยร้อยละ 0.25 ในการประชุมครั้งที่ผ่านมามีเมื่อเดือนธันวาคม 2558 โดยธนาคารกลางสหรัฐฯ ได้แถลงผลการประชุมว่า จากข้อมูลเศรษฐกิจต่างๆ ตั้งแต่ช่วงเดือนธันวาคมจนถึงปัจจุบันชี้ให้เห็นว่าสภาวะตลาดแรงงานปรับตัวดีขึ้นอีกแม้ว่าเศรษฐกิจจะชะลอตัวในช่วงปลายปี 2558 ก็ตาม การใช้จ่ายภาคครัวเรือนและการลงทุนของธุรกิจเพิ่มขึ้นปานกลางในช่วงหลายเดือนที่ผ่านมา ตลาดที่อยู่อาศัยปรับตัวดีขึ้น การจ้างงานเพิ่มขึ้นอย่างแข็งแกร่ง ชี้ให้เห็นว่าการใช้ประโยชน์จากแรงงานในอัตราที่ไม่เต็มกำลังลดลงไปอีก อย่างไรก็ตามการส่งออกสุทธิยังคงอ่อนแอและการลงทุนในสินค้าคงคลังชะลอตัว ส่วนอัตราเงินเฟ้อยังคงต่ำกว่าเป้าหมายร้อยละ 2 เนื่องจากราคาพลังงานและราคานำเข้าที่มีชีพลังงานลดลง

คณะกรรมการฯ คาดว่าจากการค่อยๆ ปรับเปลี่ยนนโยบายการเงิน กิจกรรมทางเศรษฐกิจจะขยายตัวในระดับปานกลาง และตลาดแรงงานจะยังคงแข็งแกร่ง อัตราเงินเฟ้อคาดว่าจะยังคงอยู่ในระดับต่ำในระยะใกล้ ส่วนหนึ่งมาจากราคาพลังงานที่ยังคงลดลงอีก อย่างไรก็ตามคาดว่าอัตราเงินเฟ้อจะค่อยๆ เพิ่มขึ้นเข้าสู่เป้าหมายที่ร้อยละ 2 ในระยะกลางเมื่อตลาดแรงงานปรับตัวดีขึ้นอีกและผลกระทบจากปัจจัยชั่วคราวด้านราคาพลังงานและราคานำเข้าที่ลดลงหมดไป ทั้งนี้คณะกรรมการฯ ได้ติดตามพัฒนาการของเศรษฐกิจโลกและตลาดการเงินอย่างใกล้ชิดและกำลังประเมินผลกระทบต่อตลาดแรงงานและเงินเฟ้อในสหรัฐฯ

สำหรับการพิจารณาจังหวะเวลาและความมากน้อยของการปรับขึ้นอัตราดอกเบี้ยนโยบายนั้น คณะกรรมการฯ จะประเมินจากความก้าวหน้าของสถานการณ์ทางเศรษฐกิจว่าเข้าสู่เป้าหมายการจ้างงานเต็มที่และอัตราเงินเฟ้อร้อยละ 2 มากน้อยเพียงใด โดยจะพิจารณาจากตัวชี้วัดทางเศรษฐกิจต่างๆ เช่น สภาวะตลาดแรงงาน แรงกดดันของเงินเฟ้อและเงินเฟ้อคาดหวัง รวมถึงความเคลื่อนไหวของตลาดเงินและความเคลื่อนไหวในต่างประเทศ ซึ่งคณะกรรมการฯ คาดว่าสภาวะเศรษฐกิจจะค่อยๆ พัฒนาไปในทิศทางที่เหมาะสมสำหรับการค่อยๆ ปรับขึ้นอัตราดอกเบี้ย ซึ่งคาดว่าอัตราดอกเบี้ยนโยบายจะยังคงอยู่ต่ำกว่าอัตราดอกเบี้ยเป้าหมายระยะยาวไปอีกระยะหนึ่ง

คาดการณ์ทางเศรษฐกิจของคณะกรรมการนโยบายการเงิน ธนาคารกลางสหรัฐฯ

Variable	Median ¹					Central tendency ²					Range ³				
	2015	2016	2017	2018	Longer run	2015	2016	2017	2018	Longer run	2015	2016	2017	2018	Longer run
Change in real GDP	2.1	2.4	2.2	2.0	2.0	2.1	2.3-2.5	2.0-2.3	1.8-2.2	1.8-2.2	2.0-2.2	2.0-2.7	1.8-2.5	1.7-2.4	1.8-2.3
September projection	2.1	2.3	2.2	2.0	2.0	2.0-2.3	2.2-2.6	2.0-2.4	1.8-2.2	1.8-2.2	1.9-2.5	2.1-2.8	1.9-2.6	1.6-2.4	1.8-2.7
Unemployment rate	5.0	4.7	4.7	4.7	4.9	5.0	4.6-4.8	4.6-4.8	4.6-5.0	4.8-5.0	5.0	4.3-4.9	4.5-5.0	4.5-5.3	4.7-5.8
September projection	5.0	4.8	4.8	4.8	4.9	5.0-5.1	4.7-4.9	4.7-4.9	4.7-5.0	4.9-5.2	4.9-5.2	4.5-5.0	4.5-5.0	4.6-5.3	4.7-5.8
PCE inflation	0.4	1.6	1.9	2.0	2.0	0.4	1.2-1.7	1.8-2.0	1.9-2.0	2.0	0.3-0.5	1.2-2.1	1.7-2.0	1.7-2.1	2.0
September projection	0.4	1.7	1.9	2.0	2.0	0.3-0.5	1.5-1.8	1.8-2.0	2.0	2.0	0.3-1.0	1.5-2.4	1.7-2.2	1.8-2.1	2.0
Core PCE inflation ⁴	1.3	1.6	1.9	2.0		1.3	1.5-1.7	1.7-2.0	1.9-2.0		1.2-1.4	1.4-2.1	1.6-2.0	1.7-2.1	
September projection	1.4	1.7	1.9	2.0		1.3-1.4	1.5-1.8	1.8-2.0	1.9-2.0		1.2-1.7	1.5-2.4	1.7-2.2	1.8-2.1	
Memo: Projected appropriate policy path															
Federal funds rate	0.4	1.4	2.4	3.3	3.5	0.4	0.9-1.4	1.9-3.0	2.9-3.5	3.3-3.5	0.1-0.4	0.9-2.1	1.9-3.4	2.1-3.9	3.0-4.0
September projection	0.4	1.4	2.6	3.4	3.5	0.1-0.6	1.1-2.1	2.1-3.4	3.0-3.6	3.3-3.8	-0.1-0.9	-0.1-2.9	1.0-3.9	2.9-3.9	3.0-4.0

ที่มา: U.S. Federal Reserve ณ วันที่ 16 ธันวาคม 2558